



katia



02 - 03 - 04
PEQUES / MERINO BABY



Level





Béguin

page 5

PEQUES OU/OF/O

MERINO BABY

FR

BONNET

TAILLES : -a) nouveau-né -b) 3 mois -c) 6 mois

Le modèle de la photo correspond à la taille :
-c) 6 mois

FOURNITURES

Qualité PEQUES col. n° 84966 : -a) 1 -b) 1 -c) 1 pelote

Remarque : ce modèle peut également être tricoté en MERINO BABY (l'explication est la même). Attention : le nombre de pelotes nécessaires peut varier.

Aiguilles	Points employés
N° 2,5 et 3	<ul style="list-style-type: none"> Côtes 1x1 Pt mousse Couture au pt de côté Torsades (voir graphique A) Coutures (voir graphique B) Cordons (voir graphiques C et D)

• Voir explications des points de base sur www.katia.com/fr/academy ou sur notre chaîne Youtube, [ilkatia](https://www.youtube.com/channel/UCkAtia).

ÉCHANTILLON (10 cm x 10 cm)

25 m. et 44 rgs au pt mousse, avec les aig. n° 3
30 m. et 40 rgs en torsades, avec les aig. n° 3

RÉALISATION

Avec les aig. n° 3, monter -a) 78 m. -b) 84 m. -c) 90 m. et tric. avec la répartition suivante :
-a) 30 m. au pt mousse, 18 m. en torsades selon le graphique A, 30 m. au pt mousse
-b) 33 m. au pt mousse, 18 m. en torsades selon le graphique A, 33 m. au pt mousse
-c) 36 m. au pt mousse, 18 m. en torsades selon le graphique A, 36 m. au pt mousse
À -a) 10 cm -b) 11 cm -c) 12 cm de hauteur totale, rabattre de chaque côté et au début de chaque rg : -a) 1 x 26 m. -b) 1 x 28 m. -d) 1 x 30 m.

Il reste -a) 26 m. -b) 28 m. -c) 30 m.

Continuer à diminuer de chaque côté, à 1 m. du bord, comme suit :

-a) tous les 8 rgs : 4 x 1 m.

-b) alternativement tous les 8 et 10 rgs : 4 x 1 m.

-c) tous les 10 rgs : 4 x 1 m.

Il reste -a) 18 m. -b) 20 m. -c) 22 m.

À -a) 20 cm -b) 22 cm -c) 24 cm de hauteur totale, rabattre.

MONTAGE

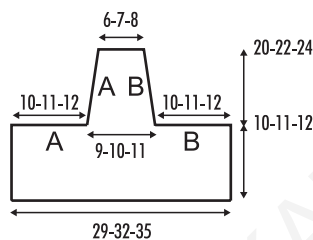
Coudre au pt de côté, en faisant coïncider A/A et B/B (voir graphique B).

Côtes bas du bonnet : avec les aig. n° 2,5, relever toutes les m. sur le bas du bonnet, en augmentant ou en diminuant au 1^{er} rg le nombre de m. nécessaire pour obtenir -a) 61 m. -b) 67 m. -c) 75 m. Tric. 4 rgs en côtes 1x1 et rabattre.

Cordons : couper 6 fils de 150 cm de long et former un cordon selon le graphique C.

Former un autre cordon identique.

Coudre les cordons sur le bonnet (voir graphique D).



NL

MUTS

MATEN: -a) Pasgeboren -b) 3 maanden -c) 6 maanden

Het model van de foto komt overeen met de maat: -c) 6 maanden

BENODIGD MATERIAAL

PEQUES kl. 84966: -a) 1 -b) 1 -c) 1 bol

Opmerking: Dit model kan ook gebreid worden met de kwaliteit MERINO BABY (de beschrijving is geldig voor beide kwaliteiten), er hierbij rekening mee houden dat het aantal bollen garen kan verschillen.

Breinaalden	Gebruikte steken
Nr. 2 ½ en nr. 3	<ul style="list-style-type: none"> Boordsteek 1x1 Ribbelsteek Naad d.m.v. platte kantsteek Kabelsteek (zie grafiek A) Naden (zie grafiek B) Koorden (zie grafieken C en D)
• Zie basissteken op: www.katia.com/nl/academy of op ons YouTube-kanaal ilkatia	

STEEKVERHOUDINGEN

In ribbelsteek, breinaalden nr. 3
10x10 cm = 25 st. en 44 naalden.

In kabelsteek, breinaalden nr. 3
10x10 cm = 30 st. en 40 naalden.

UITVOERING

Met breinaalden nr. 3, -a) 78 st. -b) 84 st. -c) 90 st. opz. Brei met onderstaande steekverdeling:

-a) 30 st. in ribbelsteek, 18 st. in kabelsteek volgens grafiek A, 30 st. in ribbelsteek.

-b) 33 st. in ribbelsteek, 18 st. in kabelsteek volgens grafiek A, 33 st. in ribbelsteek.

-c) 36 st. in ribbelsteek, 18 st. in kabelsteek volgens grafiek A, 36 st. in ribbelsteek.

Bij -a) 10 cm -b) 11 cm -c) 12 cm totale lengte, aan beide kanten, bij het begin van elke naald afk.: -a) 1 maal 26 st. -b) 1 maal 28 st. -c) 1 maal 30 st.

Er zijn hierna: -a) 26 st. -b) 28 st. -c) 30 st. Verderbreien en minder hierbij aan beide kanten, op 1 st. vanaf elke kant:

-a) elke 8e naald: 4 maal 1 st.

-b) afwisselend elke 8e naald en elke 10e naald: 4 maal 1 st.

-c) elke 10e naald: 4 maal 1 st.

Er zijn hierna: -a) 18 st. -b) 20 st. -c) 22 st.

Bij -a) 20 cm -b) 22 cm -c) 24 cm totale lengte, alle st. afk.

IN ELKAAR ZETTEN EN AFWERKEN

Naaïen d.m.v. platte kantsteek en hierbij A samennemen aan A en B aan B (zie grafiek B).

Boord hals: met breinaalden nr. 2 ½, de st. rondom de muts opnemen (behalve over de st. die opgezet zijn bij het begin, deze st. komen overeen met de omtrek van het gezicht), meerder of minder hierbij verdeeld over de 1e naald het benodigd aantal st. tot er in totaal -a) 61 st. -b) 67 st. -c) 75 st. zijn. Brei 4 naalden boordsteek 1x1 en hierna de st. afk.

Koord: knip 6 draden van 150 cm lengte voor elke draad en maak een koord volgens grafiek C.

Maak op dezelfde manier het andere koord. Naai de koorden aan de muts (zie grafiek D).

IT

CAPPELLO

TAGLIE: -a) 0 mesi -b) 3 mesi -c) 6 mesi

Il modello in fotografia corrisponde alla taglia -c) 6 mesi

MATERIALE

PEQUES col. 84966: -a) 1 -b) 1 -c) 1 gomitolo

Nota: Questo modello si può lavorare anche con MERINO BABY (la spiegazione è la stessa), tenendo in conto che il numero dei gomitoli potrebbe variare.

Ferri	Punti
2,5 e 3 mm	<ul style="list-style-type: none"> Coste 1x1 Legaccio Cucitura a P. Materasso Treccia (v. Grafico A) Cuciture (v. Grafico B) Cordoncini (v. Grafici C e D)

• Vedi Punti Base su: www.katia.com/it/academy o sul nostro canale youtube [ilkatia](https://www.youtube.com/channel/UCkAtia)

Graphique A

Aux rgs sur l'envers, tric. tout à l'env.

R Répéter

□ 1 m. end.

- 1 m. env.

↙ passer 1 m. sur une aig. aux. placée devant le travail, tric. 1 m. end. puis tric. la m. de l'aig. aux. à l'end.

↘ passer 1 m. sur une aig. aux. placée derrière le travail, tric. 1 m. end. puis tric. la m. de l'aig. aux. à l'end.

Grafiek A

In de even naalden, de st. av. breien

R Herhalen

□ 1 st. r.

- 1 st. av.

↙ zet 1 st. op een hulpnaald aan de voorkant v.h. werk, brei 1 st. r. en brei hierna de st. v.d. hulpnaald r.

↘ zet 1 st. op een hulpnaald aan de achterkant v.h. werk, brei 1 st. r. en brei hierna de st. v.d. hulpnaald r.

Grafico A

Sui ferri pari lavorare le m. a rov.

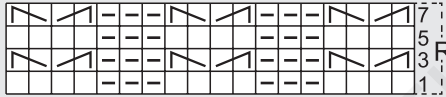
R Ripetere

□ 1 dir.

- 1 rov.

↙ passare 1 m. sul f. ausiliario davanti al lavoro, 1 dir., 1 dir. dal f. aus.

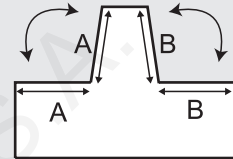
↘ passare 1 m. sul f. ausiliario dietro al lavoro, 1 dir., 1 dir. dal f. aus.



Graphique B

Grafiek B

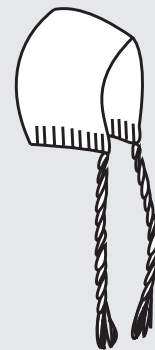
Grafico B



Graphique D

Grafiek D

Grafico D



Graphique C

Grafiek C

Grafico C



CAMPIONE

Con i ferri da 3 mm, a *Legaccio*
10x10 cm = 25 m. x 44 f.

Con i ferri da 3 mm, a *Treccia*
10x10 cm = 30 m. x 40 f.

REALIZZAZIONE

Con i ferri da 3 mm **avviare** -a) 78 -b) 84
-c) 90 m. Lavorare in questo modo:

-a) 30 m. a *legaccio*, 18 m. a *treccia* seguendo
il grafico A, 30 m. a *legaccio*

-b) 33 m. a *legaccio*, 18 m. a *treccia* seguendo
il grafico A, 33 m. a *legaccio*

-c) 36 m. a *legaccio*, 18 m. a *treccia* seguendo
il grafico A, 36 m. a *legaccio*

A -a) 10 cm -b) 11 cm -c) 12 cm di altezza,
chiudere su entrambi i lati, all'inizio di ogni f.:
-a) 1 volta 26 p. -b) 1 volta 28 m. -c) 1 volta
30 m.

Totale: -a) 26 -b) 28 -c) 30 m.

Cont. a lavorare **diminuendo** su entrambi i lati,
a 1 m. dai bordi, ogni:

-a) 8 f.: 4 volte 1 m.

-b) 8 e 10 f. alternatamente: 4 volte 1 m.

-c) 10 f.: 4 volte 1 m.

Totale: -a) 18 -b) 20 -c) 22 m.

A -a) 20 cm -b) 22 cm -c) 24 cm di altezza,
chiudere tutte le m.

FINITURE

Cucire a *P. Materasso unendo* A con A e B
con B (v. grafico B).

Coste collo: con i ferri da 2,5 mm **riprendere**
le m. attorno al cappello (a **eccezione** delle m.
avviate all'inizio che appartengono al contorno
del viso) **aumentando** o **diminuendo** sul 1° f.
in modo da ottenere -a) 61 -b) 67 -c) 75 m.
Lavorare 4 f. a *coste 1x1* e **chiudere**.

Cordoncino: **tagliare** 6 fili di 150 cm di lun-
ghezza ciascuno e fare un *cordoncino* seguendo
il grafico C.

Lavorare l'altro cordoncino nello stesso modo.

Cucire i cordoncini al cappello (v. Grafico D).

Copyright © FIL KATIA, S.A.
Katïa®



PEQUES OU/OF/O
MERINO BABY

FR

TAILLES : -a) nouveau-né -b) 3 mois -c) 6 mois

Le modèle de la photo correspond à la taille : -c) 6 mois

FOURNITURES

Qualité PEQUES col. n° 84966 : -a) 2 -b) 2 -c) 2 pelotes

Remarque : ce modèle peut également être tricoté en MERINO BABY (l'explication est la même). Attention : le nombre de pelotes nécessaires peut varier.

4 boutons

Aiguilles	Points employés
N° 2,5 et 3	<ul style="list-style-type: none"> Pt mousse Couture au pt de côté Boutonnière (voir explication) Torsades (voir graphique A)

• Voir explications des points de base sur www.katia.com/fr/academy ou sur notre chaîne Youtube, filkatia.

Boutonnière : de la pointe de l'aiguille à laine, lever l'entremaille (fil horizontal reliant 2 m.) et le coudre sur la m. du dessus. Puis lever l'entremaille du rg précédent et le coudre d'un point sur la m. du dessous.

ÉCHANTILLON (10 cm x 10 cm)

25 m. et 44 rgs au pt mousse, avec les aig. n° 3 30 m. et 40 rgs en torsades, avec les aig. n° 3

DEVANT

Avec les aig. n° 3, monter -a) 58 m. -b) 64 m. -c) 68 m. et tric. avec la répartition suivante : -a) 20 m. au pt mousse, 18 m. en torsades selon le graphique A, 20 m. au pt mousse.

-b) 23 m. au pt mousse, 18 m. en torsades selon le graphique A, 23 m. au pt mousse.

-c) 25 m. au pt mousse, 18 m. en torsades selon le graphique A, 25 m. au pt mousse

Emmanchures : à -a) 13 cm -b) 15 cm -c) 17 cm de hauteur totale, rabattre 5 m. de chaque côté, au début du rg.

Il reste -a) 48 m. -b) 54 m. -c) 58 m.

Encolure : à -a) 5 cm -b) 6 cm -c) 7 cm à partir du début des emmanchures, rabattre les -a) 8 m. -b) 10 m. -c) 12 m. centrales

et continuer à tric. chaque côté séparément, en rabattant du côté de l'encolure, au début de chaque rg sur l'endroit : 1x3 m., 1x2 m., 4x1 m.

Épaule : à 4 cm à partir du début de l'encolure, rabattre les -a) 11 m. -b) 13 m. -c) 14 m. restantes.

Terminer l'autre côté de même mais en vis-à-vis.

DOS GAUCHE

Avec les aig. n° 3, monter -a) 30 m. -b) 33 m. -c) 35 m. et tric. au pt mousse.

Emmanchure : à -a) 13 cm -b) 15 cm -c) 17 cm de hauteur totale, rabattre 5 m. du côté gauche, au début d'un rg sur l'envers. Il reste -a) 25 m. -b) 28 m. -c) 30 m.

Encolure : à -a) 8 cm -b) 9 cm -c) 10 cm à partir du début de l'emmanchure, rabattre -a) 1x14 m. -b) 1x15 m. -c) 1x16 m. du côté droit, au début du rg sur l'endroit.

Épaule : à 1 cm à partir du début de l'encolure, rabattre les -a) 11 m. -b) 13 m. -c) 14 m. restantes.

DOS DROIT

Tric. comme le dos gauche mais en vis-à-vis.

MANCHES

Avec les aig. n° 3, monter -a) 36 m. -b) 38 m. -c) 40 m. et tric. au pt mousse, en augmentant de chaque côté, à 1 m. du bord, comme suit : -a) alternativement tous les 16 et 18 rgs : 3x1 m.

-b) tous les 14 rgs : 5x1 m.

-c) alternativement tous les 12 et 14 rgs : 6x1 m.

On obtient -a) 42 m. -b) 48 m. -c) 52 m.

À -a) 14 cm -b) 18 cm -c) 20 cm de hauteur totale, rabattre.

MONTAGE

Fermer toutes les coutures au pt de côté.

Coudre les épaules.

Col : avec les aig. n° 2,5, relever toutes les m. sur les encolures, en augmentant ou en diminuant le nombre de m. nécessaire au 1^{er} rg pour obtenir : -a) 58 m. -b) 64 m. -c) 70 m. Tric. 4 rgs au pt mousse puis rabattre.

Boutonniers : former 4 boutonnières réparties sur le dos droit.

Coudre les boutons sur le dos gauche, en face des boutonnières.

Appliquer et coudre les manches, en faisant coïncider le milieu de la tête de manche avec la couture de l'épaule et les extrémités avec les emmanchures.

Coudre le dessous des manches et les côtés.

NL

MATEN: -a) 52 cm -b) 60 cm -c) 67 cm

Het model van de foto komt overeen met de maat: -c) 67 cm

BENODIGD MATERIAAL

PEQUES kl. 84966: -a) 2 -b) 2 -c) 2 bollen

Opmerking: Dit model kan ook gebreid worden met de kwaliteit MERINO BABY (de beschrijving is geldig voor beide kwaliteiten), er hierbij rekening mee houden dat het aantal bollen garen kan verschillen.

4 knopen.

Breinaalden	Gebruikte steken
Nr. 2 ½ en nr. 3	<ul style="list-style-type: none"> Ribbelsteek Naad d.m.v. platte kantsteek Knoopsgaten (zie beschrijving) Kabelsteek (zie grafiek A)
<p>• Zie basissteken op: www.katia.com/nl/academy of op ons YouTube-kanaal filkatia</p>	

Knoopsgat: Met de punt van een wolnaald, de horizontale draad opnemen die tussen 2 st. valt en deze draad vastnaaien d.m.v. een steek over de st. die hierboven valt. Vervolgens, de horizontale draad v.d. voorafgaande naald opnemen en deze draad d.m.v. een steek vastnaaien over de st. die hieronder valt.

STEEKVERHOUDINGEN

In ribbelsteek, breinaalden nr. 3 10x10 cm = 25 st. en 44 naalden.

In kabelsteek, breinaalden nr. 3 10x10 cm = 30 st. en 40 naalden.

VOORPAND

Met breinaalden nr. 3, -a) 58 st. -b) 64 st. -c) 68 st. opz. Brei met onderstaande steekverdeling:

-a) 20 st. in ribbelsteek, 18 st. in kabelsteek volgens grafiek A, 20 st. in ribbelsteek.

-b) 23 st. in ribbelsteek, 18 st. in kabelsteek volgens grafiek A, 23 st. in ribbelsteek.

-c) 25 st. in ribbelsteek, 18 st. in kabelsteek volgens grafiek A, 25 st. in ribbelsteek.

Mouwinzetten: Bij -a) 13 cm -b) 15 cm -c) 17 cm totale lengte, aan beide kanten bij het begin van elke naald afk.: 1 maal 5 st.

Er zijn hierna: -a) 48 st. -b) 54 st. -c) 58 st.

Hals: Bij -a) 5 cm -b) 6 cm -c) 7 cm lengte, meten vanaf het begin v.d. mouwinzetten, in een naald aan de goede kant v.h. werk, de midd. -a) 8 st. -b) 10 st. -c) 12 st. afk. en hierna elk deel apart verderbreien. Aan de halskant, bij het begin van elke naald aan de goede kant v.h. werk afk.: 1 maal 3 st., 1 maal 2 st., 4 maal 1 st.

Schouder: Bij 4 cm lengte, meten vanaf het begin v.d. hals, de resterende -a) 11 st. -b) 13 st. -c) 14 st. afk.

Brei het andere deel idem, maar in spiegelbeeld.

LINKER RUGPAND

Met breinaalden nr. 3, -a) 30 st. -b) 33 st. -c) 35 st. opz. Brei ribbelsteek.

Mouwinzet: Bij -a) 13 cm -b) 15 cm -c) 17 cm totale lengte, op het linker uiteinde, bij het begin v.d. naald aan de verkeerde kant v.h. werk afk.: 1 maal 5 st.

Er zijn hierna: -a) 25 st. -b) 28 st. -c) 30 st.

Hals: Bij -a) 8 cm -b) 9 cm -c) 10 cm lengte, meten vanaf het begin v.d. mouwinzet, op het rechter uiteinde, bij het begin v.d. naald aan de goede kant v.h. werk afk.: -a) 1 maal 14 st. -b) 1 maal 15 st. -c) 1 maal 16 st.

Schouder: Bij 1 cm lengte, meten vanaf het begin v.d. hals, de resterende -a) 11 st. -b) 13 st. -c) 14 st. afk.

RECHTER RUGPAND

Breien zoals het linker rugpand, maar **in spiegelbeeld**.

MOUWEN

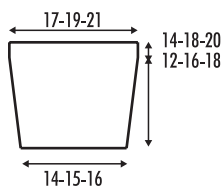
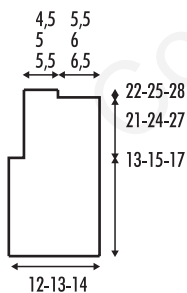
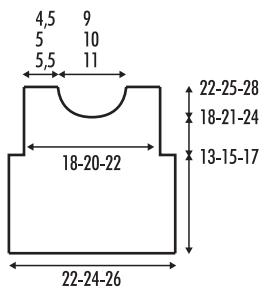
Met breinaalden nr. 3, **-a)** 36 st. **-b)** 38 st. **-c)** 40 st. **opz.** Brei *ribbelsteek* en **meerder** hierbij aan beide kanten, op 1 st. vanaf elke kant: **-a)** afwisselend elke 16e naald en elke 18e naald: 3 maal 1 st. **-b)** elke 14e naald: 5 maal 1 st. **-c)** afwisselend elke 12e naald en elke 14e naald: 6 maal 1 st. Er zijn hierna: **-a)** 42 st. **-b)** 48 st. **-c)** 52 st. Bij **-a)** 14 cm **-b)** 18 cm **-c)** 20 cm totale lengte, alle st. **afk.** Brei de andere mouw idem.

IN ELKAAR ZETTEN EN AFWERKEN

Alle naden worden **vastgenaaid** d.m.v. *platte kantsteek*.

Sluit de schoudernaden.

Kraag: met breinaalden nr. 2 ½, alle st. rondom de hals **opnemen, meerder** of **minder** hierbij verdeeld over de 1e naald het benodigd aantal st. tot er in totaal **-a)** 58 st. **-b)** 64 st. **-c)** 70 st. zijn. Brei 4 naalden *ribbelsteek* en hierna alle st. **afk.**



Knoopsgaten: maak 4 *knoopsgaten* verdeeld over het rechter rugpand.

Naai de knopen aan het linker rugpand, tegenover de knoopsgaten.

Bevestig de mouwen, met het midden v.d. bovenkant v.d. mouw aan de schoudernaad en de uiteinden v.d. bovenkant v.d. mouw aan het begin v.d. mouwinzetten v.h. rugpand en het voorpand. **Vastnaaien.**

Naai de binnenkant v.d. mouwen en naden v.d. zijkanten.

IT

TAGLIE: **-a)** 0 mesi **-b)** 3 mesi **-c)** 6 mesi
Il modello in fotografia corrisponde alla taglia -c) 6 mesi

MATERIALE

PEQUES col. 84966: **-a)** 2 **-b)** 2 **-c)** 2 gomitolì

Nota: Questo modello si può lavorare anche con MERINO BABY (la spiegazione è la stessa), tenendo in conto che il numero di gomitolì potrebbe cambiare.

4 bottoni

Ferri	Punti
2,5 e 3 mm	<ul style="list-style-type: none">• <i>Legaccio</i>• <i>Cucitura a P. Materasso</i><ul style="list-style-type: none">- <i>Asole</i> (v. Spiegazione)- <i>Treccia</i> (v. Grafico A)

• Vedi Punti Base su: www.katia.com/it/academy o sul nostro canale youtube *filkatia*

Asola: Con la punta del f. alzare il filo orizzontale che passa tra 2 m. e **cucirlo** con un punto sulla m. più in alto. Alzare il filo orizzontale del f. precedente e **cucirlo** con un punto sulla m. più in basso.

CAMPIONE

Con i ferri da 3 mm, a *Legaccio*

10x10 cm = 25 m. x 44 f.

Con i ferri da 3 mm, a *Treccia*

10x10 cm = 30 m. x 40 f.

DAVANTI

Con i ferri da 3 mm **avviare -a)** 58 **-b)** 64 **-c)** 68 m. Lavorare in questo modo:

-a) 20 m. a *legaccio*, 18 m. a *treccia* seguendo il grafico A, 20 m. a *legaccio*

Graphique A

Aux rgs sur l'envers, tric. tout à l'env.

- R Répéter
□ 1 m. end.
- 1 m. env.
- ↖ passer 1 m. sur une aig. aux. placée devant le travail, tric. 1 m. end. puis tric. la m. de l'aig. aux. à l'end.
↗ passer 1 m. sur une aig. aux. placée derrière le travail, tric. 1 m. end. puis tric. la m. de l'aig. aux. à l'end.

Grafiek A

In de even naalden, de st. av. breien

- R Herhalen
□ 1 st. r.
- 1 st. av.
- ↖ zet 1 st. op een hulpnaald aan de voorkant v.h. werk, brei 1 st. r. en brei hierna de st. v.d. hulpnaald r.
↗ zet 1 st. op een hulpnaald aan de achterkant v.h. werk, brei 1 st. r. en brei hierna de st. v.d. hulpnaald r.

Grafico A

Sui ferri pari lavorare le m. a rov.

- R Ripetere
□ 1 dir.
- 1 rov.
- ↖ passare 1 m. sul f. ausiliario davanti al lavoro, 1 dir., 1 dir. dal f. aus.
↗ passare 1 m. sul f. ausiliario dietro al lavoro, 1 dir., 1 dir. dal f. aus.



-b) 23 m. a *legaccio*, 18 m. a *treccia* seguendo il grafico A, 23 m. a *legaccio*

-c) 25 m. a *legaccio*, 18 m. a *treccia* seguendo il grafico A, 25 m. a *legaccio*

Scalfo: A -a) 13 cm -b) 15 cm -c) 17 cm di altezza, **chiudere** su entrambi i lati, all'inizio di ogni f.: 1 volta 5 m.

Totale: -a) 48 -b) 54 -c) 58 m.

Scollo: A -a) 5 cm -b) 6 cm -c) 7 cm dall'inizio degli scalfi, **chiudere** le -a) 8 -b) 10 -c) 12 m. centrali e cont. su ciascun lato separatamente, **chiudendo** sullo scollo, all'inizio di ogni f. sul dir. del lavoro: 1 volta 3 m., 1 volta 2 m., 4 volte 1 m.

Spalla: A 4 cm dall'inizio dello scollo, **chiudere** le -a) 11 -b) 13 -c) 14 m. rimanenti.

Lavorare l'altro lato nello stesso modo ma **invertendo** le sagomature.

DIETRO SINISTRO

Con i ferri da 3 mm **avviare** -a) 30 -b) 33 -c) 35 m. Lavorare a *legaccio*.

Scalfo: A -a) 13 cm -b) 15 cm -c) 17 cm di altezza, **chiudere** sul lato sinistro, all'inizio del f. sul rov. del lavoro: 1 volta 5 m.

Totale: -a) 25 -b) 28 -c) 30 m.

Scollo: A -a) 8 cm -b) 9 cm -c) 10 cm dall'inizio dello scallo, **chiudere** sul lato destro, all'inizio del f. sul dir. del lavoro: -a) 1 volta 14 m.

-b) 1 volta 15 m. -c) 1 volta 16 m.

Spalla: A 1 cm dall'inizio dello scollo, **chiudere** le -a) 11 -b) 13 -c) 14 m. rimanenti.

DIETRO DESTRO

Lavorare come il dietro sinistro, ma **invertendo** le sagomature.

MANICHE

Con i ferri da 3 mm **avviare** -a) 36 -b) 38 -c) 40 m. Lavorare a *legaccio* **aumentando** su entrambi i lati, a 1 m. dai bordi, ogni:

-a) 16 e 18 f. alternatamente: 3 volte 1 m.

-b) 14 f.: 5 volte 1 m.

-c) 12 e 14 f. alternatamente: 6 volte 1 m.

Totale: -a) 42 -b) 48 -c) 52 m.

A -a) 14 cm -b) 18 cm -c) 20 cm di altezza, **chiudere** tutte le m.

Lavorare l'altra manica nello stesso modo.

FINITURE

Tutte le **cuciture** vanno eseguite a *P. Materasso*.

Cucire le spalle.

Collo: con i ferri da 2,5 mm **riprendere** tutte le m. attorno allo scollo, **aumentando** o **diminuendo** sul 1° f. in modo da ottenere: -a) 58 -b) 64 -c) 70 m. Lavorare 4 f. a *legaccio* e **chiudere** tutte le m.

Asole: Lavorare 4 *asole* ripartite sul dietro destro.

Cucire i bottoni sul dietro sinistro, in corrispondenza delle asole.

Attaccare le maniche facendo combaciare il centro della testa della manica alla cucitura della spalla e i lati agli scalfi e **cucire**.

Cucire i sottomanica e i lati.



04



page 5

Culotte

PEQUES OU/OF/O
MERINO BABY

FR

BARBOTEUSE

TAILLES : -a) nouveau-né -b) 3 mois -c) 6 mois

Le modèle de la photo correspond à la taille :
-c) 6 mois

FOURNITURES

Qualité PEQUES col. n° 84966 : -a) 1 -b) 1
-c) 1 pelote

Remarque : ce modèle peut également être tricoté en MERINO BABY (l'explication est la même). Attention : le nombre de pelotes nécessaires peut varier.

Anneaux marqueurs

Aiguilles	Points employés
N° 3	<ul style="list-style-type: none"> Pt mousse Couture au pt de côté Torsades (voir graphique A)
Aiguilles circulaires	Points employés
N° 2,5 avec câble de 40 cm	<ul style="list-style-type: none"> Côtes 1x1 en rond
<ul style="list-style-type: none"> Voir explications des points de base sur www.katia.com/fr/academy ou sur notre chaîne Youtube, filkatia. 	

ÉCHANTILLON (10 cm x 10 cm)

25 m. et 44 rgs au pt mousse, avec les aig. n° 3
30 m. et 40 rgs en torsades, avec les aig. n° 3

DOS

Avec les aig. n° 3, monter -a) 20 m. -b) 22 m. -c) 22 m. et tric. avec la répartition suivante :
-a) 1 m. au pt mousse, 18 m. en torsades selon le graphique A, 1 m. au pt mousse.
-b) 2 m. au pt mousse, 18 m. en torsades selon le graphique A, 2 m. au pt mousse.
-c) 2 m. au pt mousse, 18 m. en torsades selon le graphique A, 2 m. au pt mousse.En même temps, augmenter de chaque côté, à tous les rgs sur l'endroit, à 1 m. du bord :
-a) 1 x 1 m., * 1 x 2 m., 1 x 1 m., tric. de * à * 5 fois au total
-b) 3 x 1 m., * 1 x 2 m., 1 x 1 m., tric. de * à * 5 fois au total

-c) 5 x 1 m., * 1 x 2 m., 1 x 1 m., tric. de * à * 5 fois au total

On obtient -a) 52 m. -b) 58 m. -c) 62 m.
À -a) 11,5 cm -b) 13,5 cm -c) 15,5 cm de hauteur totale, tric. en rgs raccourcis comme suit : laisser 4 m. en attente de chaque côté, à la fin du rg, 5 fois.

Puis tric. 2 rgs sur toutes les m. et laisser en attente.

DEVANT

Avec les aig. n° 3, monter -a) 20 m. -b) 22 m. -c) 22 m. et tric. avec la répartition suivante :
-a) 1 m. au pt mousse, 18 m. en torsades selon le graphique A, 1 m. au pt mousse.
-b) 2 m. au pt mousse, 18 m. en torsades selon le graphique A, 2 m. au pt mousse.
-c) 2 m. au pt mousse, 18 m. en torsades selon le graphique A, 2 m. au pt mousse.

En même temps, augmenter de chaque côté, à 1 m. du bord, comme suit :

-a) tous les 4 rgs : 2 x 1 m. puis tous les 2 rgs : 2 x 1 m., 4 x 2 m.

-b) tous les 4 rgs : 2 x 1 m. puis tous les 2 rgs : 4 x 1 m., 4 x 2 m.

-c) tous les 4 rgs : 2 x 1 m. puis tous les 2 rgs : 6 x 1 m., 4 x 2 m.

Puis ajouter 4 m. à la fin de chaque rg.

On obtient -a) 52 m. -b) 58 m. -c) 62 m.
À -a) 12 cm -b) 14 cm -c) 16 cm de hauteur totale, laisser en attente.

MONTAGE

Fermer toutes les coutures au pt de côté.

Coudre les côtés et l'entrejambe.

Côtes ceinture : avec les aig. circulaires n° 2,5 et le câble de 40 cm, reprendre les m. en attente du dos et du devant. On obtient -a) 104 m. -b) 116 m. -c) 124 m. au total. Tric. en côtes 1x1 en rond.

Remarque : pour compter facilement les tours, placer un anneau marqueur au début de chaque tour.

À 3 cm de hauteur totale, rabattre.

Bordures jambes : avec les aig. circulaires n° 2,5 et le câble de 40 cm, relever toutes les m. sur une jambe, en augmentant ou en diminuant le nombre de m. nécessaire au 1^{er} rg pour obtenir -a) 42 m. -b) 52 m. -c) 60 m. Tric. en côtes 1x1 en rond.

Remarque : pour compter facilement les tours, placer un anneau marqueur au début de chaque tour.

À 1,5 cm de hauteur totale, rabattre.

Procéder de même sur l'autre jambe.

NL

BROEKJE

MATEN: -a) 52 cm -b) 60 cm -c) 67 cm

Het model van de foto komt overeen met de maat: -c) 67 cm

BENODIGD MATERIAAL

PEQUES kl. 84966: -a) 1 -b) 1 -c) 1 bol

Opmerking: Dit model kan ook gebreid worden met de kwaliteit MERINO BABY (de beschrijving is geldig voor beide kwaliteiten), er hierbij rekening mee houden dat het aantal bollen garen kan verschillen.

Steekmarkeerders

Breinaalden	Gebruikte steken
Nr. 3	<ul style="list-style-type: none"> Ribbelsteek Naad d.m.v. platte kantsteek Kabelsteek (zie grafiek A)
Rondbreinaalden	Gebruikte steken
Nr. 2 ½ met kabel van 40 cm	<ul style="list-style-type: none"> Boordsteek 1x1 rondgebreid
<ul style="list-style-type: none"> Zie basissteken op: www.katia.com/nl/academy of op ons YouTube-kanaal filkatia 	

STEEKVERHOUDINGEN

In ribbelsteek, breinaalden nr. 3
10x10 cm = 25 st. en 44 naalden.
In kabelsteek, breinaalden nr. 3
10x10 cm = 30 st. en 40 naalden.

DEEL ACHTERKANT

Met breinaalden nr. 3, -a) 20 st. -b) 22 st. -c) 22 st. opz. Brei met onderstaande steekverdeling:

-a) 1 st. in ribbelsteek, 18 st. in kabelsteek volgens grafiek A, 1 st. in ribbelsteek.

-b) 2 st. in ribbelsteek, 18 st. in kabelsteek volgens grafiek A, 2 st. in ribbelsteek.

-c) 2 st. in ribbelsteek, 18 st. in kabelsteek volgens grafiek A, 2 st. in ribbelsteek.

Tegelijkertijd, meerder aan beide kanten, op 1 st. vanaf elke kant, in elke naald aan de goede kant v.h. werk:

-a) 1 maal 1 st., * 1 maal 2 st., 1 maal 1 st. *, brei van * tot * in totaal 5 keer

-b) 3 maal 1 st., * 1 maal 2 st., 1 maal 1 st. *, brei van * tot * in totaal 5 keer

-c) 5 maal 1 st., * 1 maal 2 st., 1 maal 1 st. *, brei van * tot * in totaal 5 keer

Er zijn hierna: -a) 52 st. -b) 58 st. -c) 62 st.

Bij -a) 11,5 cm -b) 13,5 cm -c) 15,5 cm totale lengte, brei verkorte naalden op de volgende manier: aan beide kanten, op het einde van elke naald laten wachten: 5 maal 4 st.

Brei vervolgens 2 naalden over alle st. en de st. laten wachten.

DEEL VOORKANT

Met breinaalden nr. 3, -a) 20 st. -b) 22 st. -c) 22 st. opz. Brei met onderstaande steekverdeling:

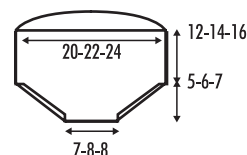
-a) 1 st. in ribbelsteek, 18 st. in kabelsteek volgens grafiek A, 1 st. in ribbelsteek.

-b) 2 st. in ribbelsteek, 18 st. in kabelsteek volgens grafiek A, 2 st. in ribbelsteek.

-c) 2 st. in ribbelsteek, 18 st. in kabelsteek volgens grafiek A, 2 st. in ribbelsteek.

Tegelijkertijd, meerder aan beide kanten, op 1 st. vanaf elke kant:

-a) elke 4e naald: 2 maal 1 st. en hierna elke 2e naald: 2 maal 1 st., 4 maal 2 st.



-b) elke 4e naald: 2 maal 1 st. en hierna elke 2e naald: 4 maal 1 st., 4 maal 2 st.
-c) elke 4e naald: 2 maal 1 st. en hierna elke 2e naald: 6 maal 1 st., 4 maal 2 st.
 Vervolgens, op het einde van elke naald 1 maal 4 st. **toevoegen**.
 Er zijn hierna: **-a)** 52 st. **-b)** 58 st. **-c)** 62 st.
 Bij **-a)** 12 cm **-b)** 14 cm **-c)** 16 cm totale lengte, de st. **laten wachten**.

IN ELKAAR ZETTEN EN AFWERKEN

Alle naden worden **vastgenaaid** d.m.v. *platte kantsteek*.

Naai de zijkanten en het kruis.

Boord v.d. taille: met rondbreinaalden nr. 2 ½ en de kabel van 40 cm, de wachtende st. v.h. deel v.d. achterkant en het deel v.d. voorkant **opnemen**. Totaal: **-a)** 104 st. **-b)** 116 st. **-c)** 124 st. Brei *boordsteek 1x1 rondgebreid*.

Opmerking: voor een betere controle v.d. naalden, een steekmarkeerder bevestigen bij het begin van elke naald.

Bij 3 cm totale lengte, alle st. **afk**.

Afwerking beenopeningen: met rondbreinaalden nr. 2 ½ en de kabel van 40 cm, alle st. rondo meen beenopening **opnemen, meerder** of **minder** hierbij verdeeld over de 1e naald het benodigd aantal st. tot er in totaal **-a)** 42 st. **-b)** 52 st. **-c)** 60 st. zijn. Brei *boordsteek 1x1 rondgebreid*.

Opmerking: voor een betere controle v.d. naalden, een steekmarkeerder bevestigen bij het begin van elke naald.

Bij 1,5 cm totale lengte, alle st. **afk**.

Brei idem rondom de andere beenopening.

IT

MUTANDINA

TAGLIE: **-a)** 0 mesi **-b)** 3 mesi **-c)** 6 mesi
Il modello in fotografia corrisponde alla taglia -c) 6 mesi

MATERIALE

PEQUES col. 84966: **-a)** 1 **-b)** 1 **-c)** 1 gomitolò

Nota: Questo modello si può lavorare anche con MERINO BABY (la spiegazione è la stessa), tenendo in conto che il numero di gomitolò potrebbe cambiare.

Marcapunti

Ferri	Punti
3 mm	<ul style="list-style-type: none"> • Legaccio • Cucitura a P. Materasso - Treccia (v. Grafico A)
Ferri circolari	Punti
2,5 mm con cavo da 40 cm	<ul style="list-style-type: none"> • Coste 1x1 in tondo

• Vedi Punti Base su: www.katia.com/it/academy o sul nostro canale YouTube filkatia

CAMPIONE

Con i ferri da 3 mm, a *Legaccio* 10x10 cm = 25 m. x 44 f.

Con i ferri da 3 mm, a *Treccia* 10x10 cm = 30 m. x 40 f.

PARTE POSTERIORE

Con i ferri da 3 mm **avviare -a)** 20 **-b)** 22 **-c)** 22 m. Lavorare in questo modo:

-a) 1 m. a *legaccio*, 18 m. a *treccia* seguendo il grafico A, 1 m. a *legaccio*

-b) 2 m. a *legaccio*, 18 m. a *treccia* seguendo il grafico A, 2 m. a *legaccio*

-c) 2 m. a *legaccio*, 18 m. a *treccia* seguendo il grafico A, 2 m. a *legaccio*

Allo stesso tempo, aumentare su entrambi i lati, a ogni f. sul dir. del lavoro, a 1 m. dai bordi:

-a) 1 volta 1 m., * 1 volta 2 m., 1 volta 1 m. * lavorare da * a * 5 volte totali

-b) 3 volte 1 m., * 1 volta 2 m., 1 volta 1 m. * lavorare da * a * 5 volte totali

-c) 5 volte 1 m., * 1 volta 2 m., 1 volta 1 m. * lavorare da * a * 5 volte totali

Totale: **-a)** 52 **-b)** 58 **-c)** 62 m.

A **-a)** 11,5 cm **-b)** 13,5 cm **-c)** 15,5 cm di altezza, lavorare a f. accorciati in questo modo: **lasciare in attesa** su entrambi i lati, alla fine di ogni f.: 5 volte 4 m.

Poi, lavorare 2 f. su tutte le m. e **lasciare** le m. in **attesa**.

PARTE ANTERIORE

Con i ferri da 3 mm **avviare -a)** 20 **-b)** 22 **-c)** 22 m. Lavorare in questo modo:

-a) 1 m. a *legaccio*, 18 m. a *treccia* seguendo il grafico A, 1 m. a *legaccio*

-b) 2 m. a *legaccio*, 18 m. a *treccia* seguendo il grafico A, 2 m. a *legaccio*

-c) 2 m. a *legaccio*, 18 m. a *treccia* seguendo il grafico A, 2 m. a *legaccio*

Allo stesso tempo, aumentare su entrambi i lati, a 1 m. dai bordi, ogni:

-a) 4 f.: 2 volte 1 m. e poi ogni 2 f.: 2 volte 1 m., 4 volte 2 m.

-b) 4 f.: 2 volte 1 m. e poi ogni 2 f.: 4 volte 1 m., 4 volte 2 m.

-c) 4 f.: 2 volte 1 m. e poi ogni 2 f.: 6 volte 1 m., 4 volte 2 m.

Poi, **aggiungere** alla fine di ogni f.: 1 volta 4 m. Totale: **-a)** 52 **-b)** 58 **-c)** 62 m.

A **-a)** 12 cm **-b)** 14 cm **-c)** 16 cm di altezza, **lasciare** le m. in **attesa**.

FINITURE

Tutte le **cuciture** vanno eseguite a *P. Materasso*. **Cucire** i lati e il cavallo.

Coste cintura: Con i ferri circolari da 2,5 mm e il cavo da 40 cm, **riprendere** le m. lasciate in attesa della parte posteriore e della parte anteriore. Totale: **-a)** 104 **-b)** 116 **-c)** 124 m. Lavorare a *coste 1x1 in tondo*.

Nota: per un migliore controllo dei f., inserire un marcapunti all'inizio di ogni f.

A 3 cm di altezza, **chiudere** tutte le m.

Finiture gambe: Con i ferri circolari da 2,5 mm e il cavo da 40 cm, **riprendere** le m. attorno a una gamba **aumentando o diminuendo** sul 1° f. in modo da ottenere: **-a)** 42 **-b)** 52 **-c)** 60 m. Lavorare a *coste 1x1 in tondo*.

Nota: per un migliore controllo dei f., inserire un marcapunti all'inizio di ogni f.

A 1,5 cm di altezza, **chiudere** tutte le m.

Lavorare sull'altra gamba nello stesso modo.

Graphique A

Aux rgs sur l'envers, tric. tout à l'env.

R Répéter

□ 1 m. end.

- 1 m. env.

↖ passer 1 m. sur une aig. aux. placée devant le travail, tric. 1 m. end. puis tric. la m. de l'aig. aux. à l'end.

↗ passer 1 m. sur une aig. aux. placée derrière le travail, tric. 1 m. end. puis tric. la m. de l'aig. aux. à l'end.

Grafiek A

In de even naalden, de st. av. breien

R Herhalen

□ 1 st. r.

- 1 st. av.

↖ zet 1 st. op een hulpsnaald aan de voorkant v.h. werk, brei 1 st. r. en brei hierna de st. v.d. hulpsnaald r.

↗ zet 1 st. op een hulpsnaald aan de achterkant v.h. werk, brei 1 st. r. en brei hierna de st. v.d. hulpsnaald r.

Grafico A

Sui ferri pari lavorare le m. a rov.

R Ripetere

□ 1 dir.

- 1 rov.

↖ passare 1 m. sul f. ausiliario davanti al lavoro, 1 dir., 1 dir. dal f. aus.

↗ passare 1 m. sul f. ausiliario dietro al lavoro, 1 dir., 1 dir. dal f. aus.

